

表 1

113 學年度臺西苑高級中學國民中學學校課程總體架構

壹、學校現況與背景分析

一、學校現況（包括：學校規模(含特殊教育及特殊類型班級)、校齡、教職員工數、學生數……等）

學校名稱	臺中市立西苑高級中學國中部	網址	http://www.sysh.tc.edu.tw/
電話	04-27016473	傳真	04-27060314
校長	劉洲溶	教務主任	江麗英
教師人數	206 人（國、高合計）	班級總數	國中部 46 班
			高中部 24 班
			體育班 9 班（國 3、高 6）
			身障資源班 1 班 資優資源班 2 班

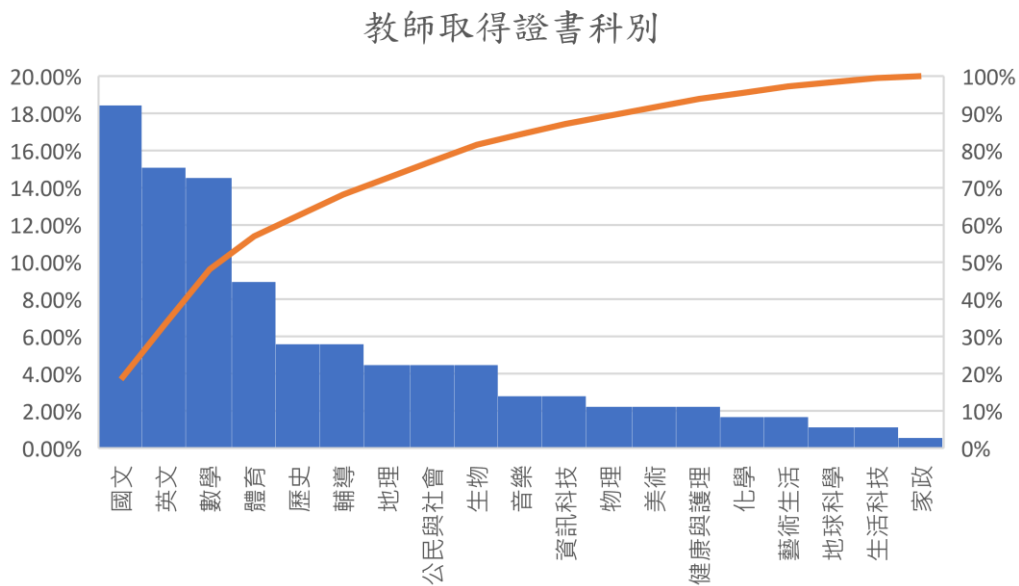
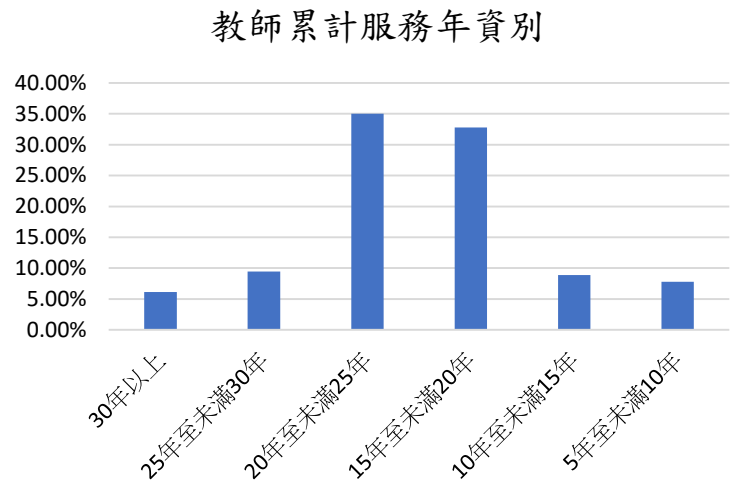
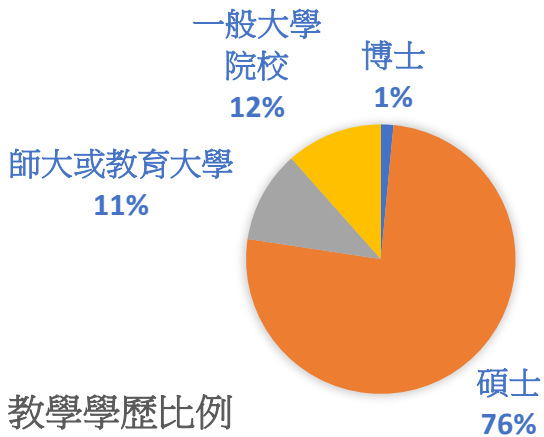
1. 民國 58 年 10 月開始籌備，59 年 7 月 16 日破土興建，8 月 1 日學校正式成立，初名「臺中市第十三國民中學」，同年 11 月 16 日從西屯國小遷入現址上課，由此訂每年 11 月 16 日為本校校慶。
2. 民國 60 年 7 月 1 日奉命更改校名為「臺中市立西苑國民中學」。
3. 民國 88 年曾英三校長衡諸本校條件已具備成立完全中學條件，乃積極爭取，成為臺中市第一所完全中學，並於同年 8 月 1 日正式更名「臺中市立西苑中學」。民國 90 年 2 月 1 日改制為「臺中市立西苑高級中學」。
4. 本校自民國 59 年成立至今已五十餘年，經政府全力支援及全校師生之努力，已略具規模，目前共有校地 5.5 公頃，教室、辦公室等一百三十餘間，教職員工 220 多人，學生 2 千餘人，歷年畢業學生人數已超過 30000 人，可謂育才無數，在各行各業發光發熱。在前市長林佳龍先生的支持下，本校自 105 學年度起陸續辦理老舊校舍改建校園規劃工程，目前新校舍已完工，111-2 學年度啟用，學校以不同的風貌展現，也期許在現有基礎上，更創高峰，為社會做更大的貢獻。

二、背景分析（以學校課程教學之相關數據與資料為主）

（一）師資結構

教師在社會中扮演著至關重要的角色，對整體社會的重要性不可忽視。首先，教師是知識的傳遞者和啟蒙者，通過教育培養學生的知識、技能和價值觀，為社會培養未來的各行各業人才。其次，教師的教學和指導有助於個人發展和社會進步，推動科技、文化和經濟的發展。此外，教師在

塑造學生品格和道德觀方面也起到重要作用，幫助學生成為有責任感和公民意識的社會成員。最後，教師通過創造積極的學習環境和鼓勵終身學習，促進社會的整體素質提升和和諧發展。總之，教師不僅是知識的傳播者，更是社會進步的推動者和未來的奠基者。目前本校之師資結構概況，以學歷、累積服務年資、各專門科目之比例分門呈現之：



(二)校內重要教學設施

項目	內部		外部	
	優勢 Strengths	劣勢 Weaknesses	機會 Opportunities	威脅 Threats
課程與教學發展	<ol style="list-style-type: none"> 1. 現代化的教學設備：學校配備先進的教學設備，包括多媒體教室、電腦教室和實驗室，能夠提供學生高質量的學習體驗。 2. 數位學習平台：學校建立了完善的數位學習平台，方便學生在課後進行自學和複習。 3. 專業的教學團隊：教師隊伍具備豐富的教學經驗和專業知識，能夠充分利用教學設備提升教學效果。 4. 圖書館與資源中心：學校圖書館藏書豐富，並提供電子書和數位資源，為學生的學習和研究提供良好支持。 5. 二期工程之興建，規劃有專科教室，有利於學生在學習上的完整性。 	<ol style="list-style-type: none"> 1. 設備維護成本高：現代化教學設備的維護和更新成本較高，可能會對學校的財政造成壓力。 2. 設備使用效率有待提升：部分教師和學生對於新設備的使用不熟悉，導致設備的使用效率未能充分發揮。 3. 數位鴻溝問題：部分學生家庭缺乏數位設備，可能會影響他們在家中利用學校數位學習平台的機會。 4. 過於側重數位學習，容易忽略學基本能力的訓練（寫字筆順、閱讀不深入……等。）。 	<ol style="list-style-type: none"> 1. 政府資助和補助：申請教育局（部）端的關計畫獲得補助，減輕學校的財政壓力並進一步提升教學設施。 2. 合作企業：與科技公司合作，引進最新的教育技術和設備，並提供教師和學生相關的培訓和支持。 3. 線上教育發展：隨著線上教育的普及，學校可以利用現有的數位學習平台，拓展線上課程和資源，吸引更多學生。 	<ol style="list-style-type: none"> 1. 技術更新速度快：科技進步迅速，現有設備可能很快被淘汰，需不斷投入資金更新設備。 2. 競爭加劇：其他學校也在不斷提升其教學設施，可能會對本校的招生和聲譽造成影響。 3. 網絡安全問題：數位學習平台和設備面臨網絡安全威脅，需要投入更多資源保障數據和系統安全。

(三)學校課程與教學績優特色

項目	內部		外部	
	優勢 Strengths	劣勢 Weaknesses	機會 Opportunities	威脅 Threats
課程與教學發展	<ol style="list-style-type: none"> 1. 透過社群共備及公開觀議課，老師們稍能了解課程評鑑的概念。 2. 由行政端積極參加工作坊帶回最新訊息，讓校內教師同步更新新課綱的相關進程。 3. 部分教師樂於參與新課綱課程設計研習，增進素養導向設計知能。 4. 課發會已增列特殊需求領域代表，且領域定期開會，並成立社群共同研發課程。 	<ol style="list-style-type: none"> 1. 部分課程尚在研發階段，雖有老師利用部分上課時間試行，尚未執行整學期的實際操作。 2. 校內學生及家長未能充分了解新課綱在課程及大考上所帶來的改變，以致少數人不支持課程革新。 3. 教師還需要時間消化「素養導向」課程的設計概念。 	<ol style="list-style-type: none"> 1. 新課綱讓課程運作空間擴大，產生更多彈性，營造校本特色的關鍵轉變。 2. 課程計畫審查的過程中，會給予老師們撰寫規準，提升老師們設計課程的知能。 3. 透過研習、工作坊，可協助教師進行素養課程設計增能。 	<p>新課綱發展的變動，易引起家長與學生遲疑，造成課程規劃上的困擾。</p>

重點發展課題

1. 持續微調校訂必修課程與彈性學習課程。
2. 進行校訂課程與能力指標盤整。

(四)112 學年度課程評鑑具體執行成果

1. 實施過程(含評鑑對象及評鑑層面所使用之工具、人員及歷程)

本校依 112 學年計畫實施國中部課程評鑑，實施期程如下：

- (1) 設計階段：112 年 5 月 1 日至 7 月 31 日。
- (2) 實施準備階段：112 年 6 月 1 日至 8 月 31 日。
- (3) 實施階段：112 年 8 月 30 日至 113 年 6 月 30 日。
- (4) 課程效果：113 年 7 月 7 日。

2. 問題發現及成果回饋

問題發現：

(1) 課程內容與學生需求有微差異

課程設計與學生興趣和未來發展方向不完全匹配（制度性問題），有些學生學習興趣不高，反映部分課程內容對該型學生而言過於枯燥或難度過高。

(2) 教學方法可斟酌加以變化。

部分教師教學方法傳統，未能充分利用現代化教學設備。學習意願低落之學生與教師在課堂互動不足，參與度不高。

(3) 評量方式可更加多元

評量方式如過於集中在筆試，未能全面評估學生的實際能力和綜合素質。缺乏多樣化的評量工具，難以激發學生的創新思維。

(4) 學生學習壓力大

學生反映課業負擔重，壓力大，影響身心健康和學習效果。缺乏心理健康教育 and 輔導，學生壓力得不到及時疏解。

成果回饋：

(1) 課程設計貼近學生需求

課程內容和結構更符合學生的興趣和未來發展需求。新增了多樣化的選修課程（如彈性課程更重視與生活經驗的結合），滿足不同學生的學習需求。

(2) 評量方式多元化

嘗試利用多樣化的評量方式，如項目製作、小組合作、實踐操作等，全面評估學生的綜合素質。如此評量方式更具挑戰性和趣味性，亦激發了學習動力。

貳、學校課程願景(勾勒學校課程發展方向及主軸且呼應課綱，具適切性及理想性)

一、學校願景

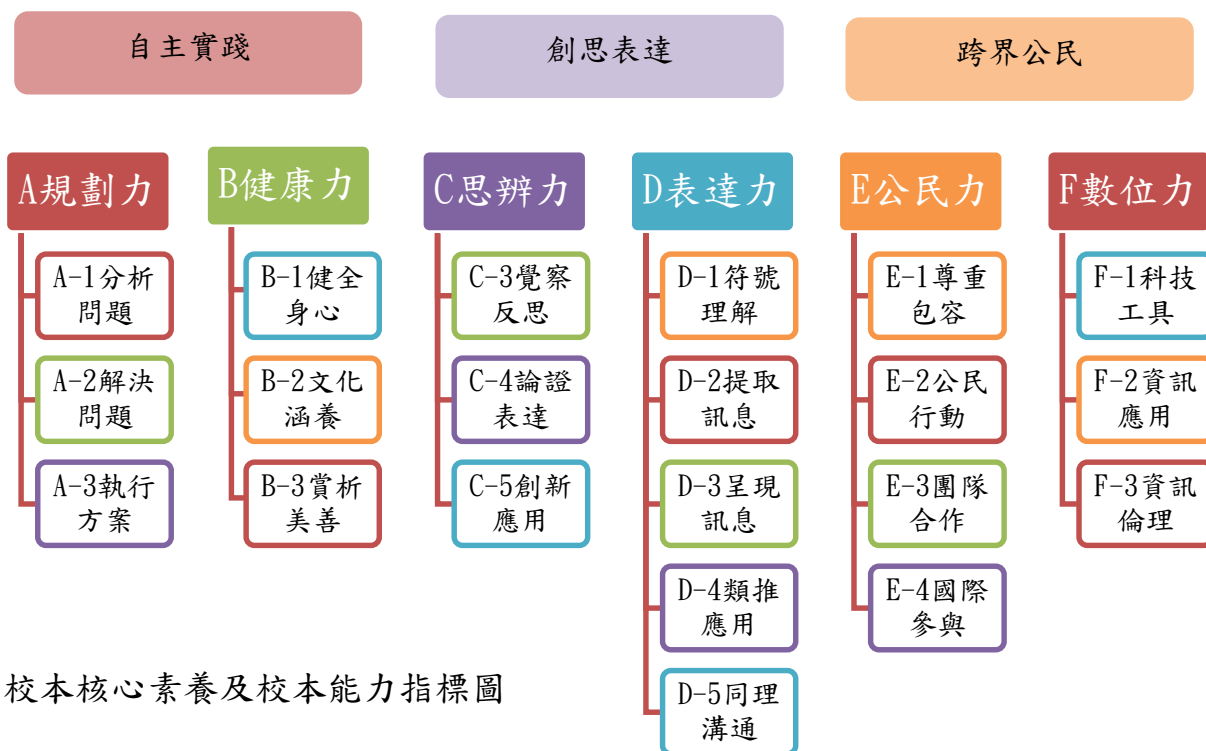
本校過去致力打造一間以升學為導向之學校，以致於深陷升學泥沼而難以決定學校定位，後來終於透過「十二年國民基本教育課程綱要」由下而上逐步凝聚共識，我們認為在積極發展學校特色的同時，亦不能忽略我校之主體的學生和教師，因此成為一所兼顧學生學習差異、教師教學卓越、校園氣氛和諧的優質學園是我們的共同需求亦是學校永續發展之目的；最後再與創校以來所堅持的「適性揚才發展、均等成功機會、建立友善校園」教育目標結合，總算凝聚出「優質友善的全人學園」此一願景。故全校師生與家長在「多元、卓越、和諧」的西苑中，逐漸建立起具有科學與人文素養、國際與在地關懷、美感賞析與科技應用的 21 世紀未來人才培育搖籃。

二、學生圖像

從學生圖像發展出校本課程地圖為十二年國教課綱最核心之精神，也是學校發展課程的關鍵。最初西苑的學生圖像從「五育均衡」（與本校校徽中的五本書相呼應），到105學年度，在核心小組和幾位國高中教師、學生及家長代表共同參與下，並結合十二年國教課綱三面九項的核心素養，我們訂出本校學生圖像1.0版為「善於溝通、樂於學習、勇於探索、懂得欣賞」。106學年度時，本校核心小組持續透過資料收集、領域會議多次討論及專家學者建議下，凝聚出學生圖像2.0版為「具終身學習能力、富國際與在地關懷，能實踐生活美學」的「攜願全人」，並確立三大校本核心素養為「自主實踐、創思表達、跨界公民」對應六大學生能力指標「規劃力、健康力、思辨力、表達力、公民力、數位力」。



三、課程架構或課程地圖



校本核心素養及校本能力指標圖

※融入議題及節數一覽表：

序號	議題	實施節數
1	性別平等教育	120
2	性侵害犯罪防治	22
3	家庭教育	171
4	家庭暴力防治	16
5	全民國防教育	4
6	環境教育	236
7	交通安全教育	58
8	反毒影片教學	5
9	性剝削防治教育	1
10	動物保護與福利	3
11	空氣防治防護宣導	12.5
12	臺灣母語日	2.5
13	全國法規資料庫法治教材	
14	性教育(含愛滋防治)	
15	科技教育	65
16	資訊教育	65
17	安全教育	17
18	生涯規劃教育	81
19	閱讀素養教育	56
20	人權教育	78
21	品德教育	21
22	法治教育	15
23	生命教育	25
24	海洋教育	5
25	多元文化教育	29
26	國際教育	22
27	能源教育	5
28	原住民教育	4
29	戶外教育	7
30	能源教育	7

備註：依學校課程實際發展情況填寫相關議題及實施節數。

參、課程實施與評鑑規劃

一、課程實施說明

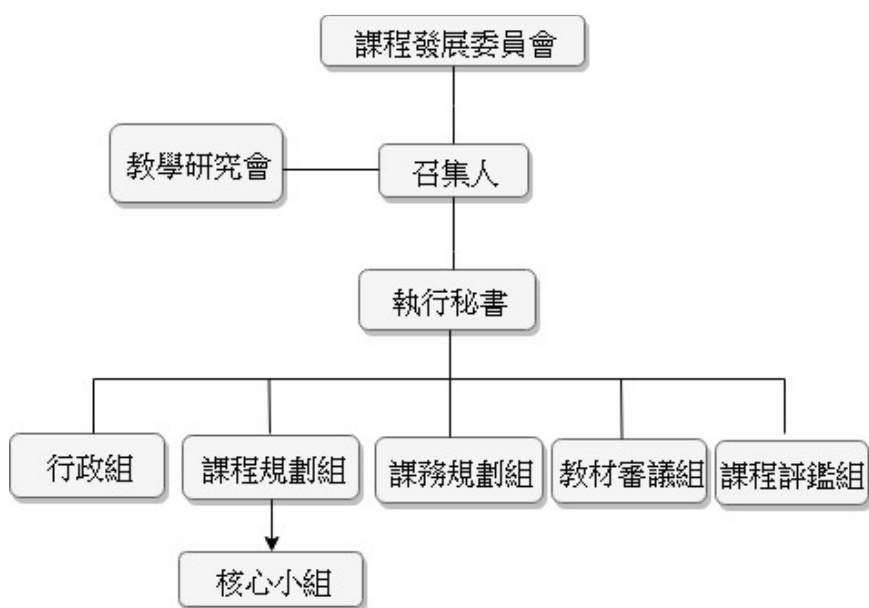
(一)各領域/科目及彈性學習課程實施之設施、設備、時間及教學人力之規劃說明：

年		級	七年級	八年級	九年級	
部 定 課 程	語文領域	國語	5	5	5	
		英語	3	3	3	
		本土語文	1	1	0	
	數學領域	數學	4	4	4	
	自然科學領域	生物	3	0	0	
		理化	0	3	3	
	社會領域	歷史	1	1	1	
		地理	1	1	1	
		公民	1	1	1	
	健康與體育領域	健教	1	1	1	
		體育	2	2	2	
	藝術領域	音樂	1	1	1	
		視覺藝術	1	1	1	
		表演藝術	1	1	1	
	綜合活動領域	家政	1	1	1	
		童軍	1	1	1	
		輔導活動	1	1	1	
	科技領域	生活科技	1	1	1	
		資訊科技	1	1	1	
領域學習基本節數			30	30	29	
校 訂 課 程	彈性學習	Hi High in Feng-Chia/ A MAgaZINE/ 躍閱欲試	1	1	1	
		無/發現數林/一數百獲	0	1	1	
		科學實作與探究(一)/ 科學實作與探究(二)/ 科學實作與探究(三)	1	1	1	
		攜願看世界/ 無/ 歐洲風物	1	0	1	
		學習練功坊			1	
		社團-適性探索	1	1		
		班會-公民參與	1	1	1	
		特殊需求領域	生活管理	(1)		
		社會技巧	(1)	(1)	(1)	
職業教育			(1)			

	課程	獨立研究	(2)	(2)	
		情意發展	(1)	(1)	(1)
合計			35	35	35

(二)校內課程發展相關組織

新課綱的開展與落實，課程發展委員會扮演其重要的角色。然而過去課程發展委員會多半為審議型組織，成為教師搶時數與討論技術性問題的場域。在面對新課綱課程發展與教學革新之理想課程時間，在功能上明顯不足，預期將課發會轉型成學習型組織，其下管理各工作小組，支持課程與教學，以落實觀議課和課程評鑑，促進教師專業成長。本校課程發展委員會組織分工如下圖示：



教學研究會	<ul style="list-style-type: none"> 課程開發 課程教學與評量
教學研究會	<ul style="list-style-type: none"> 課程發展委員會各組之協調 會議資料之彙整
行政組	<ul style="list-style-type: none"> 彙整各科課程計畫草案 規劃團體活動之實施草案 學校特色活動之蒐集與規劃
課務規劃組	<ul style="list-style-type: none"> 必修、選修課程規劃 擬定各科課程計畫撰寫草案 規劃教師專業進修事宜
教材審議組	<ul style="list-style-type: none"> 擬定教材審定(審定本選用及自編)運作機制 審議各科自編教材
課程評鑑組	<ul style="list-style-type: none"> 擬訂評鑑相關辦法草案 規劃教師課程發展專業進修草案

(三)校內進行共同備課、議課、觀課及公開課活動之規劃說明：

每學年於學期初於各科領域教學研究會時，統一調查教師規劃共同備課、議課及公開觀課時間，並於學期末時由領域召集人協助收回相關資料交由教學研究組統整，若於第一學期未能完成，於第二學期要求完成。每一位教師一學年至少完成一次共同備課、議課及公開觀課。

(四)對校內教師新課程專業研習及成長活動之規劃說明：

本校致力於新進教師（含代理）之培養，開學前辦理新進教師職前說明會，以期能快速了解本校校務之運作。校內教師分科群依課程架構發展新課程，各科每學期皆外聘講師辦理增能研習，增進教師發展新課程之能力。

二、113 學年度課程評鑑規劃（針對學校課程評鑑之規劃進行說明，學校課程評鑑計畫則以附件方式上傳本市課程計畫備查平台）

(一)課程評鑑對象與評鑑人員分工

1. 課程發展委員會：負責課程自我評鑑相關規劃與實施工作，並審議課程評鑑計畫、課程自我評鑑實施內容之檢核工具與規準及歷程、各項建議與改進方案以及課程自我評鑑報告。
2. 課程自我評鑑小組：由課程發展委員會下設置之課程評鑑組負責，並由教務主任擔任執行秘書，課程評鑑過程中得依需要聘請專家學者參與。評鑑完成後，由教務處將前一學年度課程自我評鑑結果及當學年度課程評鑑計畫，納入本校當學年度學校課程計畫送課程發展委員會審議。
3. 教學研究會：檢視課程發展的歷程、並組織科內教師進行自我檢核與分析（例如：與一般科目教學重點之對應，或與學科教育目標及科專業能力之對應，或與學生圖像實踐之對應），並就學科課程架構（開設課程科目與學分），進行檢視與討論後續建議修正方案。
4. 全校教師：參與公開授課、參與社群專業對話回饋、檢視學生學習成效與課程目標。於教學實施過程中針對學生學習歷程之觀察分析及學生回饋，進行教學準備、教學實施與教學省思及教學調整之歷程資料彙整與自我檢核。
5. 專家學者：學校課程評鑑的實施得依需要邀請具實務經驗或教育課程評鑑專業之學校、機構、法人、團體及自然人協助實施。

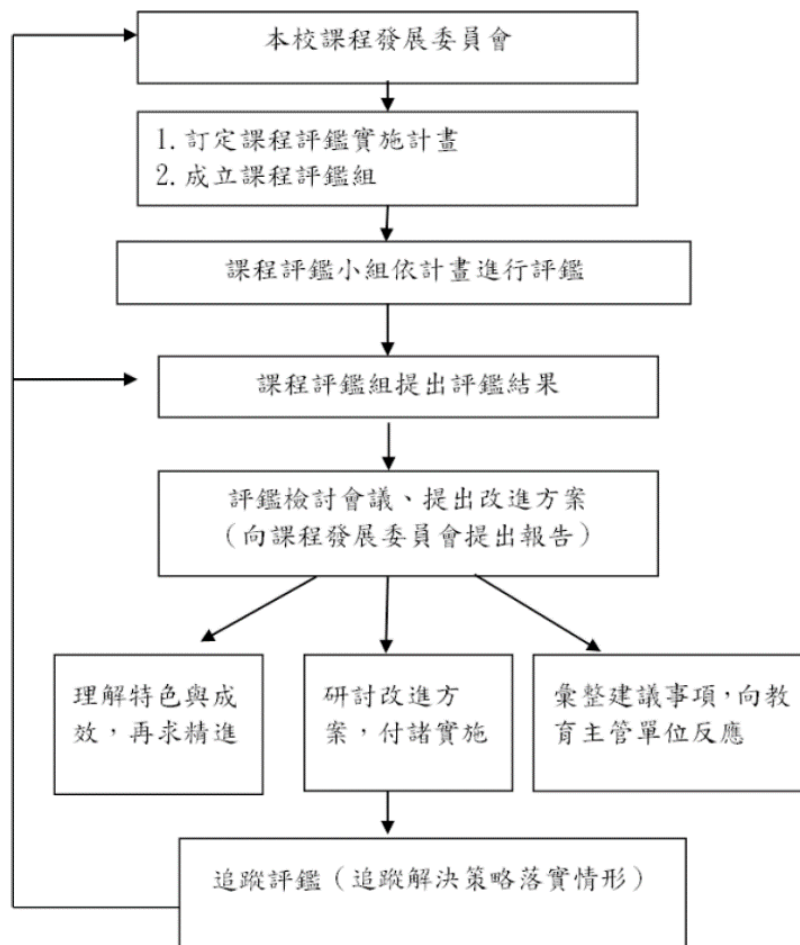
(二)評鑑時程

工作項目 \ 時程	8-10 月	11 月-4 月	5-6 月	7 月
一、組成課程自我評鑑小組	●			
二、課程自我評鑑小組修定學校課程評鑑計畫草案	●			
三、課程發展委員會通過相關計畫	●			
四、學科教學研究會與教師個人進行學科自我評鑑		●	●	

五、評鑑小組完成課程自我評鑑報告草案			●	
六、課發會審議學校自我評鑑報告，並提擬各項建議與改進方案並完成課程自我評鑑報告			●	●
七、結果運用之後續規劃與持續改善	●	●		

(三)評鑑資料與實施方法

1. 課程規劃：課程規劃：檢視本校學校願景與學生圖像、課程發展與規劃（一般科目教學重點、學科教育目標及科專業能力以及學科課程規劃）、學科課程架構、選課狀況分析、團體活動時間實施規劃、彈性學習時間實施規劃以及學生選課規劃與輔導等實施及回饋之歷程與成果。
2. 教學實施：包含教學成效自我檢核、創新教學（含素養教學評量及議題融入教學）策略及模組實施情況、教師參與各項研習及共備社群及教師辦理 / 參與「公開授課」狀況。
3. 學生學習：透過課堂觀察、巡堂記錄、訪談、多元評量及評量統計、問卷等方式，了解學生各學科的學習狀況，估評各學科教學模式及課程地圖之規劃是否適切。並建置「學生學習歷程檔案平台」提供課程學習成果發表平台或辦理成果展，據以了解學生學習成效。



(四)評鑑結果與運用

1. 依據教學單位實施自我檢核後之建議，適時安排增廣、補強教學或學生學習輔導。
2. 依據教學單位實施自我檢核後之結果，參酌教育部建置之各類課程、教學與學生學習成就等相關資料庫統計分析資料，鼓勵調整教材教法，並回饋教師專業成長規劃。
3. 依據課程自我評鑑所擬具之各項建議與改進方案，改善學校課程實施條件及整體教學環境。
4. 修正學校課程計畫。
5. 關注學生的學習需求與學習成效。
6. 激勵教師進行課程及教學創新。
7. 增進教師對課程品質之重視。
8. 提升家長及學生對課程發展之參與及理解。